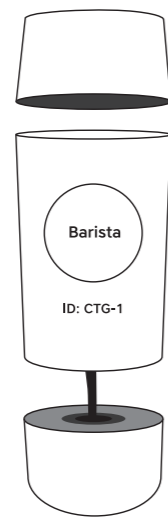


rombica

ПОРТАТИВНАЯ КОФЕМАШИНА

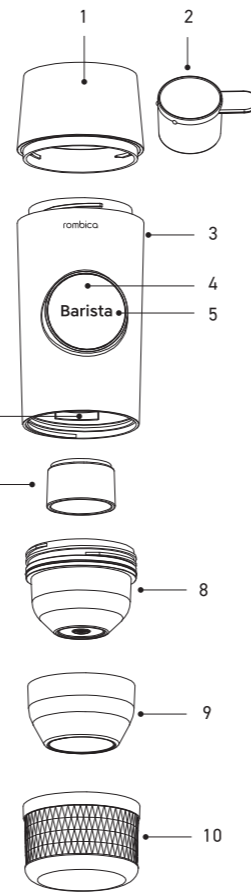


РУКОВОДСТВО ПОЛЬЗОВАТЕЛЯ

Благодарим Вас за покупку. Перед эксплуатацией устройства, прочтите это руководство и сохраните его для использования в дальнейшем

ОБЩИЕ СВЕДЕНИЯ

- 1. Резервуар для воды
2. Мерная ложка
3. Основной корпус с электрическим насосом и встроенным аккумулятором
4. LED-индикатор уровня заряда устройства
5. Кнопка управления "Пуск/Стоп"
6. Насадка для емкости с молотым кофе
7. Емкость для молотого кофе
8. Портафильтр для молотого кофе
9. Чашка
10. Крышка
11. Насадка для капсул
12. Портафильтр для капсул



СПЕЦИФИКАЦИЯ

Давление: до 15 Бар
Аккумулятор: 2600 мАч/3,7 В
встроенный литиевый
Время подзарядки: ~3 часа
Питание: 5В/1А
Мощность: 3,5 Вт
Емкость резервуара для воды: 80 мл
Комплектация: устройство, USB кабель, руководство пользователя

ТЕХНИЧЕСКИЕ ХАРАКТЕРИСТИКИ И ВНЕШНИЙ ВИД МОГУТ БЫТЬ ИЗМЕНЕНЫ БЕЗ ПРЕДВАРИТЕЛЬНОГО УВЕДОМЛЕНИЯ

Не утилизируйте электрические устройства в неогорженные городские отходы, используйте отдельные пункты сбора отходов. Обратитесь к местным органам власти за информацией, касающейся доступных систем сбора отходов. Если электронные устройства выбрасываются на городскую свалку, вредные вещества могут попасть в подземные воды и в пищевую цепь, нанося вред здоровью и благополучию

ЭКСПЛУАТАЦИЯ УСТРОЙСТВА

Выберите фильтр для капсульного или молотого кофе (рис. 1). Перед использованием промойте все части кофемашины, выполнив один цикл приготовления только с горячей водой без кофе для каждого фильтра. Фильтры для капсульного и молотого кофе состоят из двух частей. Если вы планируете использовать фильтр для молотого кофе, то рекомендуется положить мерную ложку в резервуар для воды во время транспортировки.

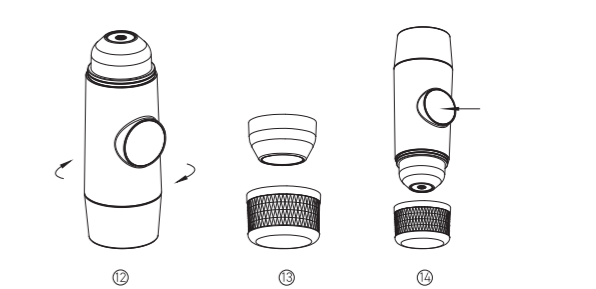
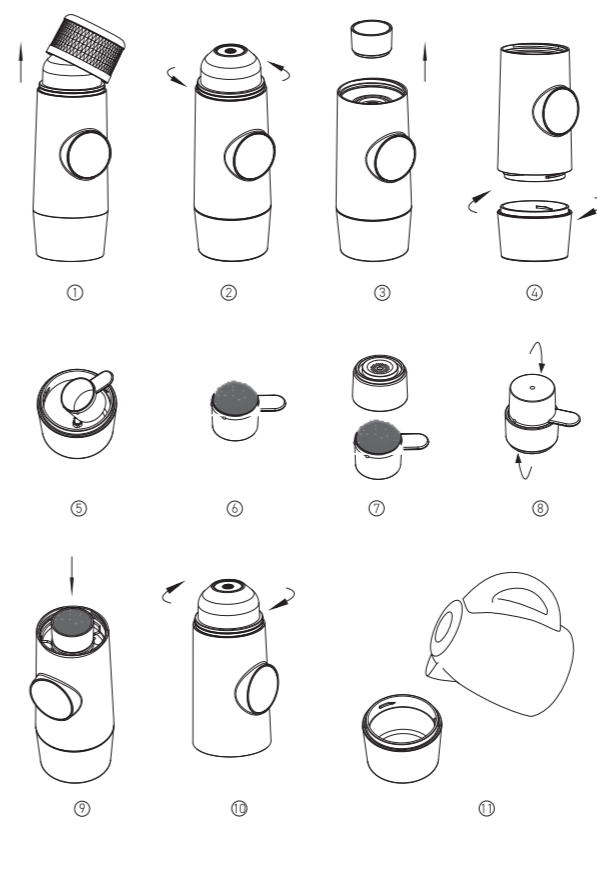


Насадка для молотого кофе (6) должна быть установлена внутри корпуса кофемашины (3), а емкость для молотого кофе (7) должна быть установлена поверх насадки для молотого кофе (6)
Дырокол установлен внутри портафильтра (12), а насадка для капсул (11) должна быть установлена внутри корпуса кофемашины (3)

ПРИГОТОВЛЕНИЕ МОЛОТОГО КОФЕ

- 1. Снимите крышку (вместе с чашкой)
2. Откройте и снимите портафильтр
3. Извлеките емкость для молотого кофе
4. Откройте и снимите резервуар для воды
5. Извлеките мерную ложку из резервуара для воды
6. Заполните мерную ложку молотым кофе без горки
7. Накройте мерную ложку емкостью для молотого кофе
8. Пересыпьте кофе из ложки в емкость, перевернув их как показано на рисунке
9. Убедитесь, что в емкости нет горки и установите ее в кофемашину
10. Установите и плотно закрутите портафильтр
11. Наполните резервуар для воды горячей водой – до риски MAX (80 мл)
12. Установите кофемашину на резервуар как показано на рисунке и плотно закрутите. Не переворачивайте и не наклоняйте кофемашину пока резервуар не закручен плотно!
13. Установите чашку в крышку
14. Разместите крышку с чашкой на ровной поверхности, держа в руках кофемашину ровно над крышкой – нажмите на кнопку «Barista». Начнется процесс приготовления кофе, когда чашка будет почти полностью наполнена свежим кофе – повторно нажмите на кнопку «Barista» для завершения процесса

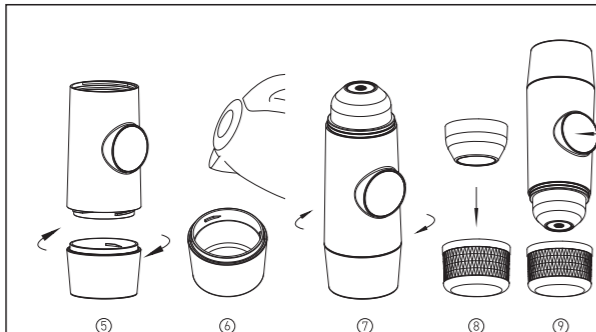
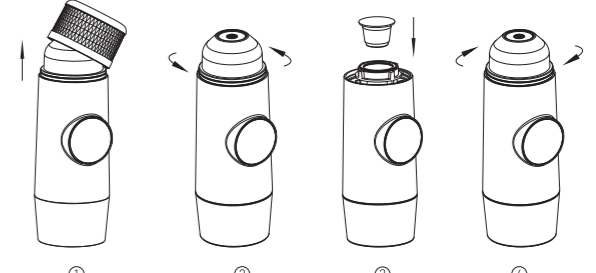
После завершения процесса извлеките использованный молотый кофе из емкости для молотого кофе



ПРИГОТОВЛЕНИЕ КОФЕ В КАПСУЛАХ

- 1. Снимите крышку (вместе с чашкой)
2. Откройте и снимите портафильтр
3. Установите капсулу внутри кофемашины
4. Плотно закрутите портафильтр с установленным внутри дыроколом для капсул
5. Откройте и снимите резервуар для воды
6. Наполните резервуар для воды горячей водой – до риски MAX (80 мл)
7. Установите кофемашину на резервуар как показано на рисунке и плотно закрутите. Не переворачивайте и не наклоняйте кофемашину пока резервуар не закручен плотно!
8. Установите чашку в крышку
9. Разместите крышку с чашкой на ровной поверхности, держа в руках кофемашину ровно над крышкой – нажмите на кнопку «Barista». Начнется процесс приготовления кофе, когда чашка будет почти полностью наполнена свежим кофе – повторно нажмите на кнопку «Barista» для завершения процесса

После завершения процесса извлеките использованную капсулу из кофемашины



ЗАРЯДКА АККУМУЛЯТОРА
Откройте защитный клапан на порту питания кофемашины (расположен порт на обратной стороне корпуса от кнопки пуска). Подсоедините USB кабель из комплекта к порту питания кофемашины, а другой конец кабеля подключите к компьютеру или зарядному устройству «USB-сеть» (зарядное устройство в комплекте не входит)
Перед первым использованием полностью зарядите аккумулятор в течении 6 часов. Новый аккумулятор требует 2-3 цикла полного заряда-разряда для достижения максимальной емкости. Во время зарядки LED-индикатор, расположенный на кнопке запуска, будет мигать. LED-индикатор будет гореть непрерывно – зарядка окончена

ЧИСТКА КОФЕМАШИНЫ
Устройство и его детали нельзя мыть в посудомоечной машине. Необходимо вручную аккуратно промывать части устройства заштрихованные на рисунке. После чистки высушите детали устройства и соберите ее



УСЛОВИЯ ХРАНЕНИЯ

- 1. Вылейте воду из резервуара и высушите устройство, если не собираетесь использовать устройство в течение длительного времени
2. Если устройство не используется в течение длительного времени, заряжайте его раз в месяц
3. Храните в сухом, хорошо проветриваемом месте, вдали от нагревательных приборов и прямых солнечных лучей
4. Не касайтесь и не оближайте устройство, это может привести к повреждению или взрыву устройства
5. Храните устройство в недоступном для детей месте. Данное устройство не должно использоваться маленькими детьми или лицами с ограниченными возможностями без наблюдения ответственного лица, гарантирующего безопасное использование устройства. Следите за маленькими детьми, чтобы они не играли с устройством

МЕРЫ ЭЛЕКТРОБЕЗОПАСНОСТИ

- 1. Не пытайтесь в случае поломки открыть корпус устройства и отремонтировать его самостоятельно, обратитесь в сервисный центр
2. Для зарядки встроенного аккумулятора следует использовать только зарядное устройство с характеристиками тока, указанными в руководстве пользователя и на упаковке
3. Избегайте воздействия на устройство солнечных лучей, пыли и грязи, а также повышенной влажности в течение длительного времени
4. Не допускайте падения устройства и не подвергайте его сильным ударам
5. Не храните, не используйте устройство и не заряжайте аккумулятор рядом с источниками тепла и легковоспламеняющимися предметами, при повышенной или пониженной температуре. Зарядка может производиться только под наблюдением взрослого. Рекомендуется использовать устройство при температуре от 5 до 35 °C
6. Избегайте попадания посторонних предметов в отверстия и разъемы устройства
7. Обязательно отключайте USB кабель от устройства после зарядки
8. При отсоединении кабеля от кофемашины никогда не тяните за шнур, держитесь за штекер
9. Стандартный ресурс аккумулятора составляет 500 циклов заряда-разряда. После превышения 500 циклов эффективная емкость аккумулятора может снижаться. Эффективность хранения и передачи энергии аккумулятора зависит от температуры окружающей среды

МЕРЫ ПРЕДОСТОРОЖНОСТИ ВО ВРЕМЯ ИСПОЛЬЗОВАНИЯ

- 1. Кофемашинка не предназначена для использования в коммерческих целях
2. Не разбирайте и устройство во время зарядки и работы
3. Мойте кофемашину после каждого использования. Высушите детали устройства перед сборкой
4. Не используйте моющие средства и растворители для чистки кофемашины. Используйте для мытья чистую теплую воду
5. Не мойте кофемашину и ее детали в посудомоечной машине
6. Не лейте кофе непосредственно из кофемашины во избежание ожога, используйте чашку
7. Не запускайте кофемашину с присоединенными к ней чашкой
8. Не наполняйте резервуар для воды больше отметки MAX
9. Заполняйте резервуар только чистой питьевой водой
10. Не нагревайте воду непосредственно в резервуаре
11. Не используйте отработанные или поврежденные капсулы
12. Используйте капсулы, характеристики которых указаны на упаковке и в руководстве пользователя

Назначение товара: портативная кофемашинка. Устройство не предназначено для использования в коммерческих целях. Используется для приготовления кофеинового напитка эспрессо в соответствии с инструкцией.
Ограничения при использовании. При использовании устройства необходимо соблюдать нормы, установленные законодательством страны (в которой используется изделие).
Изделие содержит встроенный аккумулятор. Перед транспортировкой обратитесь к местным органам власти/перевозчику для уточнения правил и условий перевозки.
Торговая марка: rombica
Иготовитель: Ромбика Приват Лимитед / Rombica Pte. Ltd.
Юридический адрес: 10, Ансон Роад, #29-05А, Интернашн Плаза, Сингапур, 079903
Адрес пр-ва: «Июляо Хаошиджи Пластик Индастриал Фактори» / Ксиаоджиа, Вейджиа Вилладж, Мудан Тауч, Юлюао Сити, Нинбо, Жеджианг, Китай.
Импортер: ООО «ОнЛайн Трейд», Юридический адрес: 123182, РФ, г. Москва, ул. Щукинская, д. 2, этаж 3, помещение 50, +7 (495) 225-95-22
Уполномоченная организация: ООО "Ромбика", РФ, г. Москва, ул. Ленинская Слобода дом 19, офис 41х1Д, service@rombica.ru
Произведено: Китай, info@rombica.ru, Техническая поддержка - support@rombica.ru
Дата производства товара определяется по серийному номеру товара: четвертый и пятый символы серийного номера обозначают месяц производства, шестой и седьмой символы – год производства соответственно. Серийный номер нанесен на упаковку. Товар сертифицирован



ГАРАНТИЙНЫЙ ТАЛОН

УСЛОВИЯ ГАРАНТИЙНЫХ ОБЯЗАТЕЛЬСТВ
1. Гарантийные обязательства распространяются на изделия, приобретенные в РФ
2. Гарантийные обязательства не распространяются на принадлежности, входящие в комплект товара, если их замена не связана с разборкой изделия: элементы питания, кабели, переходники, адаптеры, чехлы, ремни, документацию
3. Изготовитель не несет гарантийные обязательства в следующих случаях: если изделие использовалось для осуществления предпринимательской деятельности, а так же в иных целях, не соответствующих его прямому назначению, нарушении правил и условий эксплуатации, установки изделия, изложенных в Руководстве Пользователя и другой документации; если изделие имеет следы попыток неавторизованного ремонта; если дефект вызван изменением конструкции или сырья изделия, подключением внешних устройств, не предусмотренных изготовителем, если обнаружены механические повреждения, возникшие после передачи изделия потребителю; повреждения, вызванные воздействием влаги, высоких или низких температур, коррозии, окислением, попаданием внутрь изделия посторонних предметов, веществ, жидкостей, насекомых или животных
4. Производитель не несет ответственность за возможный вред изделия, прямо или косвенно нанесенный людям, домашним животным, имуществу в случае, если это произошло в результате несоблюдения правил и условий эксплуатации, установки изделия, умышленных или неосторожных действий покупателя (потребителя) и/или третьих лиц. Также, не несет ответственность за возможный вред, прямо или косвенно нанесенный изделием соответствующего назначения, в результате потери, повреждения или изменения данных и информации
ОБЛАСТЬ ДЕЙСТВИЯ ГАРАНТИИ – РФ
СРОК ГАРАНТИИ – 12 МЕСЯЦЕВ С ДАТЫ ПРОДАЖИ
СРОК СЛУЖБЫ – 24 МЕСЯЦА
При невозможности достоверно установить дату продажи, срок гарантии исчисляется с даты изготовления изделия и составляет 18 месяцев. Дата производства товара определяется по серийному номеру товара, четвертый и пятый цифры серийного номера обозначают месяц производства, шестая и седьмая цифры серийного номера обозначают год производства, соответственно. Серийный номер нанесен на упаковку. Информацию о работе технической службы и гарантийных вопросах можно узнать по электронной почте: support@rombica.ru. Полный список адресов технических центров, Производителя, уполномоченных осуществлять сервисное обслуживание, представлен на сайте: www.rombica.ru

Form for warranty stamp with fields for product name, model, date of purchase, and a circular stamp for the seller's seal and signature.

ФИО Покупателя, подпись

Table for warranty registration with columns for date, repair code, service, master, and client. Includes a vertical label 'СВЕДЕНИЯ О РЕМОНТАХ'.