

Фотоаппарат мгновенной печати P23

Инструкция по эксплуатации



Перед эксплуатацией данного устройства, пожалуйста, внимательно прочитайте инструкцию. Технические характеристики приведены только для справки, и могут отличаться у конкретного устройства.

Введение

Благодарим вас за выбор нашей продукции. Перед эксплуатацией данного устройства, рекомендуем внимательно прочитать данную инструкцию и сохранить ее для последующего использования. Необходимо соблюдать предупреждения и меры предосторожности, приведенные в инструкции по эксплуатации. Содержание инструкции может быть изменено без предварительного уведомления. Устройство представляет собой фотоаппарат мгновенной печати с мультимедийными функциями и предназначено для детской аудитории.

Описание кнопок и интерфейса



- 1 Камера /ок
- 2 Вверх / увеличение масштаба
- 3 Вниз / уменьшение масштаба
- 4 Возврат
- 5 Настройки
- 6 Воспроизведение
- 7 Включение / спящий режим



Отсек для бумаги

Важно: Для замены бумаги аккуратно откройте отсек для бумаги и поместите рулон отрывным концом наверх. Конец бумаги должен выступать из отсека на 1 см минимум для того, чтобы избежать замятия бумаги. Не применяйте грубую силу, чтобы не повредить устройство.

1 Порт зарядки

2 Карта памяти

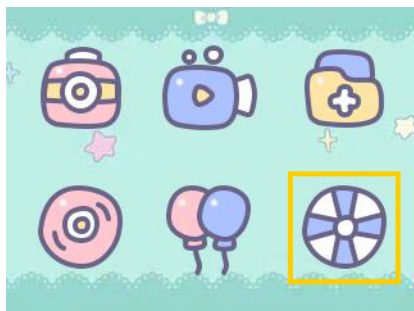


3 Индикатор заряда

4 Сброс

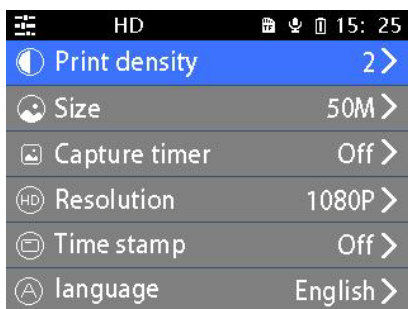
Важно: в случае непредвиденных сбоев или проблем устройство можно вернуть к заводским настройкам, нажав на кнопку сброса.

Режим принтера

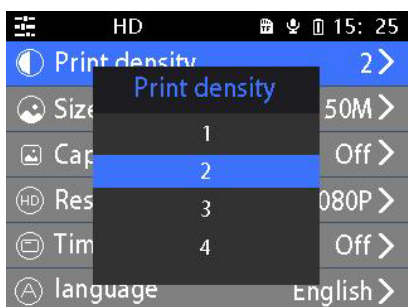


1. Выберите меню Настройки для изменения параметров

2. Здесь можно задать разные значения и изменить настройки системы



Если в устройство не вставлена карта памяти, то нажмите кнопку [Печать] для включения режима мгновенной печати.



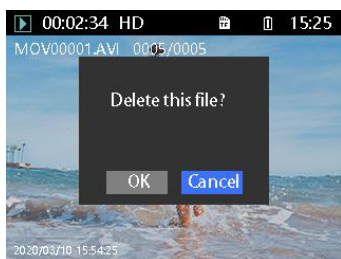
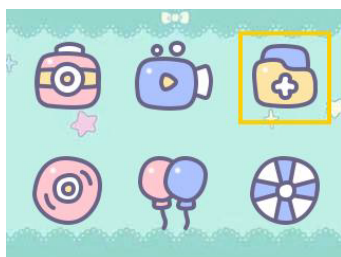
Значения плотности и контрастности печати устанавливаются в соответствующем меню Настроек.

Функция фотосъемки



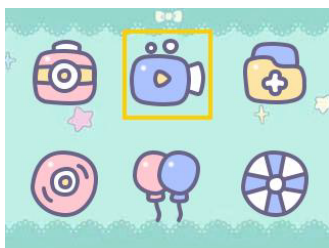
- 1 Вставьте карту памяти и нажмите кнопку [Включения] для включения устройства.
- 2 Зайдите в режим фотосъемки
- 3 Кнопки [Вверх, вниз] регулируют масштаб изображения

Удаление фотографий или видеороликов



1. Вставьте карту памяти и нажмите кнопку [Включения] для включения устройства;
2. Выберите меню Альбом и нажмите кнопку [Камера] для входа.
3. Для переключения между файлами воспользуйтесь кнопками [Вверх, вниз]. Для воспроизведения видеороликов нажмите кнопку [Камера], а для отправки изображения на печать - нажмите кнопку [Печать].
4. Для удаления файла нажмите кнопку [Настройки].

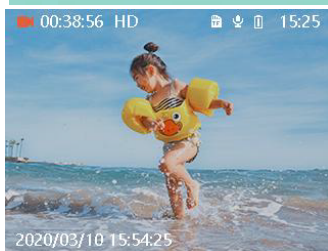
Функция видеосъемки



1. Вставьте карту памяти и нажмите кнопку [Включения] для включения устройства;

2. Коротко нажмите кнопку [Камера], чтобы начать запись

3. Нажмите кнопку [Камера] еще раз, чтобы сохранить запись



Выбор фильтров



1. Нажмите кнопку [Возврат] в режиме фотосъемки, чтобы включить или выключить режим фильтров.

2. Выберите фильтр при помощи кнопок [Вверх, вниз] в режиме выбора фильтра. Нажмите кнопки [Вверх, вниз] для изменения масштаба изображения.



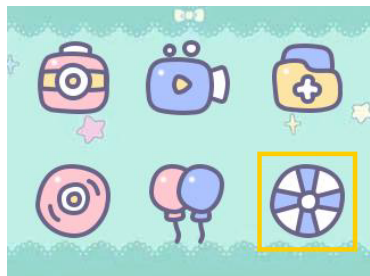
Установка даты



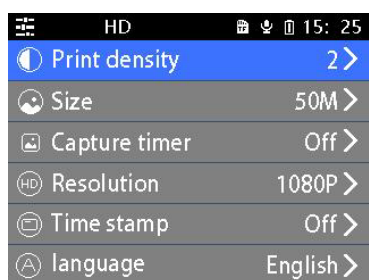
1. Выберите меню Настройки для изменения параметров
2. Перейдите в меню Дата.
3. Задайте соответствующие параметры



Настройка параметров



- Выберите меню Настройки для изменения параметров.
- Переключаясь вверх и вниз, выберите соответствующую функцию и нажмите кнопку [Камера] для установки значений.
- Выбор языка: доступно несколько языков
- Автоматическое выключение: установка времени автоматического выключения
- Дата и время: установка времени
- Версия программного обеспечения: просмотр номера версии ПО
- Формат видео: установка разрешения видеозаписи



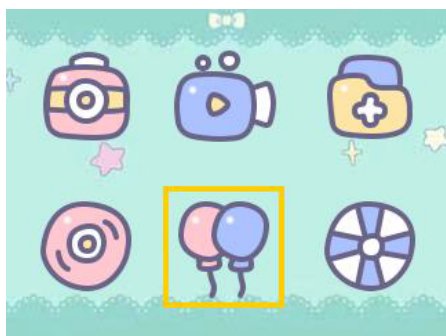
Размер фотографии: установка разрешения фотографии

Метка даты: отображение времени на фотографиях

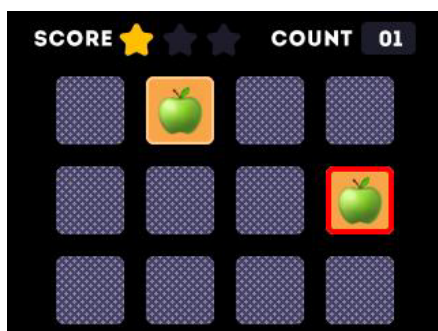
Формат: очистка данных на карте памяти

Звук клавиш: включение/выключение звукового сигнала клавиш

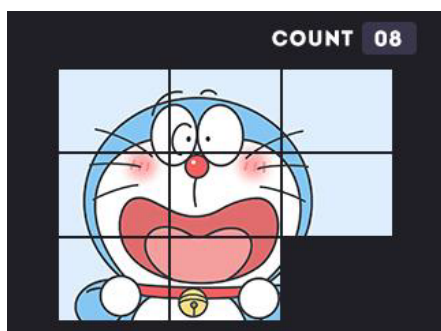
Игровой режим



1. На главном экране перейдите в меню Игры.
2. В режиме игры нажимайте кнопки [вверх], [вниз], [фото], [печать] для управления движением вверх-вниз и влево-вправо.
3. Нажмите [Назад], чтобы вернуться на главный экран.

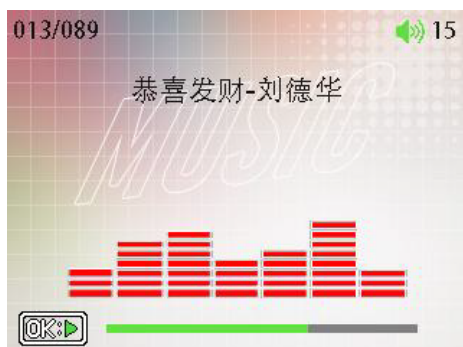


Игра на запоминание перевернутых карт: нажмите [вверх] [вниз] [фото] [печать] выберите любую карту, нажмите клавишу [настройки], чтобы открыть карту. Откройте другую карту лицевой стороной, если две карты одинаковые, вы можете набрать очки, если нет, две карты будут закрыты. Откройте все карты, чтобы завершить игру.



Головоломка: нажимайте клавиши [вверх] [вниз] [фото] [печать] для управления движением черного прямоугольника, когда оставшиеся восемь картинок объединятся в целостную картину, игра завершится. Для просмотра полной картины нажмите клавишу [ок].

MP3-плеер



1. На главном экране перейдите в меню Музыка, для воспроизведения и приостановки музыки нажмите кнопку [Камера], для выхода из музыкального режима нажмите кнопку [Возврат].
2. В режиме музыки для переключения композиций коротко нажмите [верхнюю стрелку] или [нижнюю стрелку], а для увеличения или уменьшения громкости - долгое нажатие на [верхнюю стрелку] или [нижнюю стрелку], .

Форматирование

1. Выберите меню Настройки для изменения параметров
2. Для выполнения операций форматирования выберете параметр Формат;
3. Нажмите кнопку [Возврат] для возврата на главный экран. Внимание: все фотографии и видеозаписи после форматирования будут удалены, используйте форматирование с осторожностью.

Зарядка

Для зарядки необходимо использовать адаптер питания с параметрами 7,4 В/2200 мА, использование любого другого типа адаптера может привести к повреждению устройства. Во время зарядки индикатор питания горит красным цветом, после завершения зарядки индикатор питания погаснет.

Техническое обслуживание и эксплуатация

Данное устройство не следует подвергать воздействию воды или помещать на длительное время во влажную среду. Пожалуйста, протирайте поверхность устройства сухой тканью. Провода, разъемы и другие детали необходимо регулярно проверять на наличие повреждений. При обнаружении повреждений следует немедленно прекратить использование устройства. Следите за состоянием аккумулятора, соблюдайте меры предосторожности. Содержание инструкции может быть изменено без предварительного уведомления.

Внимание!

Встроенный аккумулятор 7,4 В не подлежит разборке или замене. Если он поврежден, обратитесь в сервисную службу. Зарядное устройство предназначено для использования взрослыми людьми в возрасте от 18 лет и старше. Зарядное устройство не является игрушкой. Перед чисткой выключайте устройство. Используйте зарядное устройство 5В/2А.

Предупреждение!

1. Содержит мелкие детали, не подходит для детей младше трех лет!
2. Во время использования не приближайтесь к источнику огня!
3. Во время игры за ребенком должен наблюдать взрослый.

Производитель:Pardo Technology Co., LTD. Адрес производителя:Room 312, Shangfeng Commercial Center, Longhua District, ShenZhen, China. Страна происхождения: Китай. Импортер: ООО"АВАЛОН" Адрес:196128, СПб, Новоизмайловский пр-кт д.10, Лит А, пом 216 тел.8 800 511-31-83. По вопросам сервиса обращаться : warranty@avalonica.ru. По заказу обращаться: offer@avalo-nica.ru. Срок службы 2 года. Гарантийный срок: 12 месяцев.

Гарантийный талон

Компания - поставщик товара ООО «АВАЛОН» благодарит Вас за выбор и надеется на долговременную работу изделия без поломок и нареканий. В обеспечение обязательств по качеству товара действуют нижеизложенные условия гарантии.

1. Гарантийный срок на изделия Торговой марки KID JOY составляет 1 (один) год с даты покупки.
2. Срок службы изделия Торговой марки KID JOY составляет 2 (два) года с даты покупки. Гарантии подлежат комплектации, входящие в комплект изделия. Гарантии не подлежат следующие случаи:
 1. Если изделие, предназначенное для использования в личных, бытовых, семейных целях применялось для предпринимательской, коммерческой деятельности или не по назначению.
 2. Нарушены правила или условия эксплуатации, установки, монтажа изделия, изложенные в Руководстве пользователя или другой документации, поставляемой в комплекте с изделием.
 3. Если изделие имеет следы некавалифицированного ремонта, повреждения вследствие использования неоригинальных запасных частей или принадлежностей.
 4. Если повреждения изделия возникли вследствие сильных механических, химических, электромагнитных воздействий, высоких или низких температур, коррозии, окисления, попадания внутрь посторонних предметов, веществ, других жидкостей, насекомых или животных.
 5. Если дефект возник вследствие естественного износа при эксплуатации, ухудшения технического состояния или внешнего вида из-за длительного использования изделия.

Гарантийный талон действителен только при наличии и четко указанных: модели на изделии, серийного номера изделия (при наличии), даты продажи, индивидуальной коробки (при возможности сохраняйте коробку до конца гарантийного срока), четких печатей фирмы-продавца, подписи покупателя.

Модель товара : Серийный номер (при наличии): _ _ _ _ _

Дата продажи : Печать продавца:

Настоящим удостоверяю, что качество товара и его комплектность проверены, с условиями гарантии ознакомлен(а):

/ Подпись Покупателя/